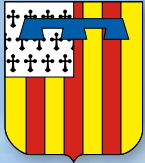




In de **TUIN** van de  
**ZEVEN**  
**NETEN**

toeristische  
**i n f o** brochure





# RETIE

## ‘DORP DER ZEVEN NETEN’

Retie ligt in het noordoosten van de Kempen en is doorweven met talrijke slingerende riviertjes, die de bovenlopen van de Kleine Nete vormen en enkele van de zuiverste riviertjes van Vlaanderen zijn.

### De naam Retie

De naam Retie is afgeleid van de Latijnse naam Retus en duidt het gebied aan dat eens in het bezit was van een zekere Retus. Retie heeft een rijke geschiedenis; de vroegste bronnen dateren uit de 12e eeuw.

## Inhoudstabel

|  |       |
|--|-------|
| Genieten .....                             | p. 4  |
| Bijzonderheden & monumenten .....          | p. 6  |
| Wandelen en fietsen in en rond Retie ..... | p. 16 |
| Fietsen .....                              | p. 18 |
| Sport - infrastructuur en recreatie .....  | p. 20 |
| Cafés .....                                | p. 22 |
| Wat te doen: UiT in Retie .....            | p. 24 |
| Logies en verblijven .....                 | p. 26 |
| Picknicken + Gratis Plaspunten .....       | p. 29 |
| Stratenplan .....                          | p. 30 |



Uit: "Kempische Volksvertelsels" door Herman Henot, Standaard Boekhandel, 1926

**Sint-Martinus, de heilige, wijd en zijd bekend om zijn warme mensenliefde en zijn gloeiende ijver om de armen bij te staan, reisde op zijn schimmel gezeten door de Kempen. Hij had een bijzondere voorliefde voor die streek, omdat aldaar een menigte kolenbranders woonden, die hem tot hun patroon hadden verkozen.**

Te Arendonk bezocht de ridderlijke ruiter de kousenweverijen, die nering verschaften aan het merendeel van de inwoners. **Dat bezoek van Sint-Martinus streelde niet weinig de hoogmoed van deze eenvoudige lieden, die de benen van hun lijf liepen om hem van nabij te zien.** Van daar rende zijn klepper in vliegende vaart naar het naburige dorp. Aan de herberg 'In de Heibloem' stapte de ruiter af en bond zijn schimmel naast de deur aan één van de ijzeren ringen voor het vastbinden van de paarden bestemd. Het duurde niet lang of een menigte kolenbranders, houthakkers, vrouwen en kinderen omringden de schimmel, die van ongeduld stond te trappelen. **Toen de heilige man uitgerust was, ledigde hij zijn pint bier, stopte de waardin een goudstuk in de hand, besteeg zijn paard en in een oogopslag was hij uit het zicht verdwenen.** "Rijk zijn is toch plezant!" riep een boer, die van de waardin vernomen had, dat de reiziger met een goudstuk betaald had. "Wij werken," zei hij "dat het zweet ons de rug afloopt en kunnen nauwelijks zondags een pint gaan drinken."

Nog altijd groeide het aantal nieuwsgierigen aan. Met gapende mond stonden zij te luisteren naar de praatzieke vrouwen. Deze schilderden met levendige gebaren de man af, die hun dorp met een bezoek vereerd had; maar wat hun verbazing ten top voerde was de omstandigheid, dat hij een paard bereed. "Reed ie? Reed ie?" was de kreet, die al de andere geluiden overheerste. En geen wonder! Die mensen hadden nooit een paard gezien; het landbouwbedrijf werd er uitgevoerd door ossen. **Het dorp verloor de naam, welke het tot die heuglijke dag gedragen had en werd Retie genoemd.**

## Sint- Martinus te paard door Retie



GENIETEN







## Kempense natuur in al haar diversiteit

Retie bevindt zich in de meest afwisselende streek van de Antwerpse Kempen. Verschillende bewegwijzerde paden voor fietsers, mountainbikers en wandelaars voeren je door heerlijk geurende bossen, warme duinen en heide, over uitgestrekte, eeuwenoude vlakten, langs riviertjes, vennen, vijvers en hier en daar via verrassende historische getuigenissen.

## Retie, het dorp en de heerlijkheid!

Retie is een kerndorp omringd door verscheidene gehuchten (Looiend, Pontfort, Geenend, Hodonk, Bosend, Duinberg, Watermolen, Brand en Werbeek) die in een grote kring rond de dorpskom liggen. In 1977 werd het kerkdorp Schoonbroek bij de gemeente Retie gevoegd. Ook het dorp Schoonbroek bestaat uit een dorpskom en enkele gehuchten.

**Op en rond het marktplein beleef je het bruisende gemeenschapsleven waarvoor ons dorp bekendstaat. De Retienaren worden sinds ettelijke decennia beschreven als harde werkers en doorzetters ... die zich weten te belonen: levensgenieters.** Cafés zijn hier optimaal vertegenwoordigd in alle diversiteit, en onze evenementenkalender bevestigt de bruisende mentaliteit van niet alleen het centrum, maar ook van alle omliggende gehuchten, buurten, scholen en verenigingen. **Hier dient het leven gevierd te worden!**

# BIJZONDERHEDEN & MONUMENTEN



## Syken onder de Linde



## Bij klimmende zonne - onze Lindeboom

De lindeboom op de markt was oorspronkelijk naar Germaans gebruik een **gerechtslinde**. Het was de plaats waar de schepenbank zetelde en het jaargeding plaatsvond. De schepenbank vergaderde er onder de breedgetakte linde en **sprak er recht onder de blote hemel en 'bij klimmende zonne'**. Het jaargeding was een soort algemene openbare vergadering waarin alle burgerlijke en kerkelijke bestuurders de problemen van het dorp bespraken.

Onze Linde, 'de Lènt', zeggen ze hier, had in de 17e eeuw naar oud Germaans gebruik nog drie verdiepingen, met een top die bij feest- en hoogdag een grote roodgele wimpel kreeg, de Retiese kleuren. Hoe oud die linde was, wist waarschijnlijk niemand, want deze bomen kunnen gemakkelijk vijfhonderd jaar en ouder worden. Konden we 'hem' (in het Reties dialect is 'lènt' mannelijk) aan 't praten krijgen, **wat zou hij vertellen over 't lief en leed dat hij meemaakte, over blijde en bange dingen die zijn dorp beleefde! Voorzeker zou hij dan ook verhalen over het kindje dat op een vroege morgen, op de bank onder zijn loverdak, gevonden werd, een wichtje in een bussel van 't allerfijnste linnen, en daarin verstopt een zware beurs vol klinkend gouden geld. Onze pastoor Mathias Vos doopte het vondelingske: het zou Lucia heten, neen, véél schoner: 'Lucia-onder-de-Linde'. Het kind groeide op tot een vrome jongedochter, en de kerkmeester van 't jaar 1652 heeft ons de dag van haar begrafenis bewaard, toen hij in zijn manuaal schreef: "item 12 februari ontfangen van de nuytvaert ende begrafenis van Syken onder de linde, in de kercke". Sieke werd rond het jaar 1600 te vinden gelegd; toen was onze Linde voorzeker al volwassen. Uit onze opzoekingen weten we met zekerheid dat het dezelfde linde was die er nu staat, en zo kunnen we uitrekenen dat onze 'lènt' vier-vijfhonderd jaar oud is. Mogelijk nog ouder. De Retiese heemkundige Edward Sneyers achtte het mogelijk dat de linde reeds werd geplant in 1332, het jaar dat Retie zich afscheidde van de heerlijkheid Geel en een zelfstandige heerlijkheid werd.**



## Sint-Martinuskerk

*Een nieuwe  
kerk voor de  
algemene  
gezondheid*

In de voorgevel van de kerk, vlak naast de toren, is een gedenksteen geplaatst waarop we het volgende kunnen lezen: 'De gouverneur Ridder Pyck / de Burgemeester L. Van den Eynde / H. Pastoor A.F. Verbist / de Bouwmeester J. Taeymans / MDCCCLXXII.' Daarmee kennen we het bouwjaar van de huidige kerk: 1872.

*In januari 1868 verzocht het gemeentebestuur de hr. Vangestel, provinciaal bouwmeester, naar Retie te komen om de vergroting van de kerk te bespreken: "die te klein en te bekrompen is, zo dat een gedeelte der parochianen des zondags verplicht zijn buiten de kerk te blijven om er misse te hooren; dat gedurende het zomerseizoen de kerk dusdanig van geloovigen opgepropt is, dat de openbare gezondheid er door lijdt en eindelijk dat het groot gedrang in de kerk oorzaak van stoornis aan de Goddelijke diensten toebrengt". Men besliste dat de bestaande kerk moest worden afgebroken om de nieuwe te plaatsen, de toren moest behouden blijven, maar de ingang deur moest vergroot worden en een raam worden bijgemaakt. In tussentijd richtte men een houten noodkerk op, op het terrein voor de pastorie (Passtraat).*

In de loop van 1872 werd de nieuwe kerk afgewerkt: een mooi ruim gebouw met drie beuken, in de vorm van een Latijns kruis. In de toren huizen drie bronzen klokken waarvan er twee dateren uit 1962 (de Sint-Martinusklok, 2700 kg, en de Onze-Lieve-Vrouweklok, 1877 kg). De derde klok heet Angelus (600 kg). Binnen vind je twee biechtstoelen in Louis XVI-stijl en een doopvont uit de 12e eeuw. De merkwaardige bekleding van het hoogzaal dateert uit 1784. De gevel en de glasramen van de kerk werden in 1997 volledig gerestaureerd.





## Gemeentehuis

Het oude gemeentehuis kwam er in de tweede helft van de 16e eeuw, tussen de kerk en de lindeboom, maar werd wegens plaatsgebrek afgebroken in 1899.

Het plan van bouwmeester Langerock voor de bouw van een nieuw gemeentehuis werd in 1897 goedgekeurd. De bouwwerken werden in 1898 beëindigd. Bouwmeester Langerock was tevens de architect van kasteel du Four (privé-eigendom).

**Voor het gemeentehuis staat een oude handbediende waterpomp met een grote arduinen steen. Vroeger kwamen de vrouwen hier hun wasgoed spoelen.** Voor de komst van de waterleiding kwamen ook vele dorpelingen en zelfs de graaf uit Postel zich hier regelmatig bevoorraden van drinkbaar water.





## De Oude Pastorie in de Passtraat

**Zij werd gebouwd in opdracht van prelaat Crils van de Norbertijnerabdij van Tongerlo en bewoond door de pastoor en de onderpastoor.** Door het edict van 7 oktober 1797 werd het echter verboden voortaan nog kerkelijke diensten te houden en vonden de geestelijken het geraadzaam de pastorie te verlaten en bij families in het dorp een schuilplaats te zoeken, waar zij dan clandestiene missen opdroegen. Op 13 en 14 november hielpen de parochianen hun pastoor en onderpastoor verhuizen en werd de pastorie korte tijd als gendarmerie gebruikt. In 1799 werd de pastorie verkocht aan 'maire' Van den Eynde, die ze in 1808 op zijn beurt verkocht aan de gemeente. **Tot in 1984 woonden de Retiese pastoors in het ruime gebouw, nadien werd het politiecommissariaat erin gevestigd.** Het centrale gebouw en de twee zijvleugels worden omringd door een ruime tuin en een gracht. Tot in 1719 leidde een prachtige lindedreef van de Pas naar de toegangspoort. In 1995 werd de volledige buitengevel gerestaureerd: de voorgevel kreeg een nieuwe verflaag en de achtergevel werd bijgewerkt en opnieuw ingevoegd. Ook het dak werd vervangen.





## Sint-Pieterskapel

De Sint-Pieterskapel, gelegen aan vakantiedomein De Linde, is **vermoedelijk de oudste kerk van Retie en werd reeds vermeld in een schepenbrief van 1355**. De huidige kapel dateert uit de 17e eeuw en is enkel nog het koor dat overbleef na een brand op 7 juni 1889. De oorspronkelijke 'Sint-Pieterskerk' was 25 meter lang en 7,5 m breed.

**Er moet een tijd geweest zijn dat Retie twee kerken had: De Sint-Pieterskerk, een domaniale kerk, op het land van de dorpsheer opgetrokken, en de Sint-Martinuskerk, een vrije kerk, opgericht op het goed van de gemeenschap.**

## Kasteel du Four

Op de baan van Retie naar Kasterlee bevindt zich het neogothische kasteel van Rethy. Het kasteel werd gebouwd in 1906 naar een ontwerp van de Leuvense architect Langerock **in opdracht van Baron du Four, destijds burgemeester van Turnhout en eigenaar van drukkerij Brepols. Het werd opgericht als zomerverblijf in een prachtig landschapspark in Engelse stijl.** Het kasteel domineert over zo'n dertig hectaren loofbomen, heesters, vijvers en grasvelden.

*Het volledige domein is momenteel jammer genoeg niet toegankelijk voor bezoekers.*





## De Watermolen

**Deze watermolen wordt reeds in 1633 vermeld. Naar alle waarschijnlijkheid werd hij rond die periode opgericht door de paters Benedictijnen van Corbie.** Hij behoorde toe aan de dorpsheer. Door de eeuwen heen heerste er een ambachtelijke bedrijvigheid. De molen werd eerst opgetrokken in hout en later, in 1765, werd hij in steen herbouwd. Het is een onderslagmolen met een metalen waterrad en houten schoepen, en heeft een metalen maalinstallatie in het bakstenen molenhuis met schilddak. Het geheel vormt een schilderachtig landschap.

**Kapel  
van de  
watermolen**

*De kapel werd rond 1855 opgericht door molenaar Petrus Raeymaekers, om bescherming te vragen tegen de koorts die op het gehucht dreigde. Deze Petrus Raeymaekers kreeg de bijnaam 'de Sterke', hij was er namelijk in geslaagd een schuur eigenhandig een paar meter te verplaatsen zonder ze af te breken. Het was echter niet op kracht dat hij de klus klaarde, hij paste een vernieuwende methode toe: na het uitgraven van de funderingen plaatste hij langs alle kanten balken onder de schuur, en rolde het geheel op boomstammen verder. De kapel werd later afgebroken en bij verhardingswerken aan de weg (rond 1950) door de gemeente Retie herbouwd.*

## Windmolen De Heerser

De molen werd in 1794 in Arendonk gebouwd en in 1934 door molenaar Jef Jacobs naar Retie overgebracht. **Omdat 'De Heerser' al de zesde molen op rij was op Reties grondgebied, werd hij aanvankelijk 'de Nieuwe molen' genoemd.** Sinds de restauratie in 1981-1982 is hij weer maalvaardig.

Iedere laatste zondag van de maand, van 14.00 u. tot 17.00 u. wordt deze molen in de Kronkelstraat in werking gebracht door de huidige molenaar. (Zeker in werking van april tot september, in andere maanden als er voldoende wind is.)







## Schoonbroek, en het retabel van Sint-Job

**Het moet zowat 1000 jaar geleden zijn: te midden van velden, bossen, beemden, weiden en heide ontstond een kleine boerennederzetting, één uur gaan van de dorpskernen van Retie en Arendonk.** In 1164 was het eigendomsrecht van Schoonbroek in het bezit van de abdij van Tongerlo. Burgerlijk en administratief hoorde Schoonbroek bij Turnhout. In 1858 werd Oud-Turnhout en dus ook Schoonbroek afgescheiden van Turnhout. Schoonbroek bestond onder de gemeente Oud-Turnhout tot in 1977, waarna het gehucht bij Retie werd gevoegd.

**De kerk van Sint-Job in Schoonbroek bezit een uitzonderlijk meesterwerk, namelijk het retabel van Sint-Job.** Over het retabel zijn tot nu toe geen archivalia gevonden, maar stilistisch gezien kan het als een relatief hoogstaand Antwerps werk van ca. 1530 worden beschouwd. In 1864 - 1865 werd

het gerestaureerd, en nogmaals in 1990, waarna het zelfs diende als blikvanger op de affiche van de retabels die in de kathedraal van Antwerpen werden tentoongesteld naar aanleiding van 'Antwerpen, culturele hoofdstad van Europa 1992'.

Het retabel bevindt zich op het hoofdaltaar en is samengesteld uit een retabelkast met verhoogd middenvak en twee zijvakken, een geschilderde predella en twee dubbele zijluiken, binnen en buiten beschilderd. De bovenzijde is accoladevormig uitgewerkt. Op de verhoogde rondboog boven het middenvak van de kast prijkt een beeldje van Sint-Job.

Wie het retabel wil bewonderen kan dit na afspraak. Contactgegevens vind je terug op de gemeentelijke website of kan je krijgen bij de dienst Toerisme.





# Kapel Onze-Lieve-Vrouw Ter Sneeuw in Werbeek

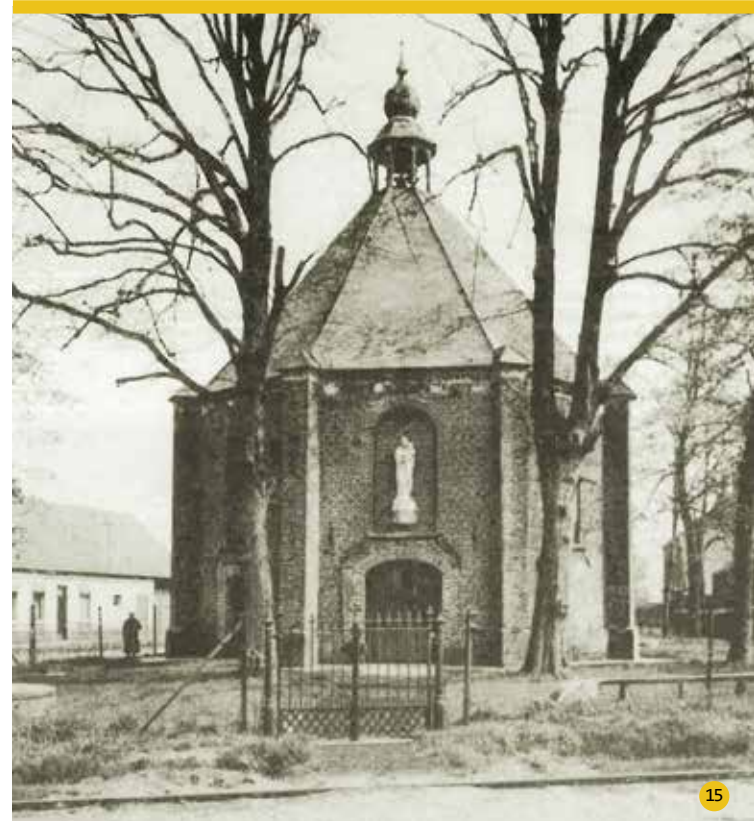
**De kapel dateert van 1665 en verving een houten kapel die in 1646 werd gebouwd naar aanleiding van volgende 'gebeurtenis':**

*Op de vooravond van Sint-Antonius op 16 januari 1645, reisde marskramer Willem Verreyt van Baarle naar Chaam. Op de heide tussen Ulicoten en Chaam zag hij 'een weinig buiten de weg en op een kleine verhevenheid, een lievevrouwenbeeldje liggen. **Alhoewel het sneeuwde was het beeldje droog.** De marskramer borg het in zijn rugkorf en zette zijn weg voort. Op de Chaamse dijk werd hij door twee soldaten aangerand. De ene had reeds de haan van zijn geweer opgetrokken om Verreyt te doorschieten, doch deze sloeg de aanrander zo geweldig met zijn stok op de hand en op het geweer dat het stukgeslagen wapen uit zijn handen viel. 'Zo was ik' aldus Verreyt 'met de gratie Gods en de hulp van de Heilige Moeder Gods van de eerste soldaat verlost. Daarop sprong de tweede aanvaller op de marskramer, roepend: **'Nu moet ge sterven!' en zette zijn geweer op het hart van Verreyt. Het schot ging af maar deerde het slachtoffer niet.** Drie weken na het gebeurde, op 15 februari 1645, bracht Verreyt het gevonden beeldje naar Werbeek en plaatste het in een boomstronk vlakbij de grote aardbaan. Spoedig kwamen bedevaarders het beeldje vereren en werden door de voorspraak van Onze-Lieve-Vrouw ter Sneeuw gunsten en genezingen bekomen.'*

In 1646 werd een houten kapel gebouwd waarin het beeldje een plaats kreeg. In 1665 werd de kapel vervangen door de stenen, nu nog bestaande kapel. Ze is gebouwd in de vorm van een achthoek met een uitbouw voor het priesterkoor en een lui-torentje op het dak. Oude lindebomen overschaduwden de kapel. Het originele mariabeeldje werd gestolen in 1974

en vervangen door een houten kunstsnijswerk. De vier brandglasramen vertellen de geschiedenis van het wonderbare beeldje. Tot op heden blijft de kapel in gebruik voor doopsels, huwelijken, jubilea en andere kerkelijke vieringen.

Telkenjaren op de laatste zaterdag van juni en de laatste zaterdag van augustus komen bedevaarders van Eersel en Veldhoven naar Werbeek, en dit al meer dan 350 jaar.



# VOETENWERK: WANDELLEN IN EN ROND

Retie en haar omgeving biedt een gevarieerde mix van prachtige velden, aantrekkelijke straatjes, uitbundige bossen en heel wat 'lekkere' adresjes. Een zaligheid om in te fietsen en te wandelen.

## Knooppuntenkaarten

Bij de dienst Toerisme in het gemeentehuis op de Markt kan je de verschillende fiets- en wandelknooppuntenkaarten kopen. Retie is aangesloten bij de wandelnetwerken '**Kempense Heuvelrug**' en '**Kempense Meren**'. De gedetailleerde kaarten zetten je meteen op weg en geven je de mogelijkheid zelf je route te bepalen, en deze aan te passen aan het ideale aantal kilometers.

Je kan ook surfen naar [www.kempen.be](http://www.kempen.be) om online brochures en kaarten te bestellen. Via [www.wandelknooppunt.be](http://www.wandelknooppunt.be) kan je vooraf je route uitstippelen!





## Provinciaal Groendomein Prinsenpark

Het Prinsenpark is een uitgestrekt domein dat geschiedenis, rust en schoonheid uitstraalt. Het is **alle dagen vrij toegankelijk van zonsopgang tot zonsondergang**. Er zijn aangepaste toiletten en een ruime parkeergelegenheid aan de ingang van het domein. De routes in het park kregen elk een kleur en zijn bewegwijzerd door houten paaltjes. De rode wandeling van 2,3 km is zeer geschikt voor rolstoelgebruikers en is ook voor kinderen heel leuk!

Kastelsedijk 5 - 2470 Retie - T 014 37 91 74

E [prinsenpark@provincieantwerpen.be](mailto:prinsenpark@provincieantwerpen.be)

W [www.prinsenpark.be](http://www.prinsenpark.be)

## Nog wandeltips nodig?

Er zijn verschillende uitgestippelde wandelroutes beschikbaar. Ook zijn er een aantal themaroutes die je kan volgen. Of je nu een wandeling in het centrum van het dorp over verharde weggetjes wenst te doen, of je wil je liever terugtrekken in de bossen: er is voor ieder wat wils! Informeer bij de dienst Toerisme.

## Witte Netevallei

De Witte Netevallei is een uniek natuurgebied in de Kempen waar je prachtig kan wandelen. Het landschap wordt jaarlijks overstroomd door de Witte en de Zwarte Nete, die elkaar daar ontmoeten. Water is de levensader van het gebied. Niet enkel de historische watermolen is afhankelijk van het water, maar ook de natuur. De wandelroutes zijn een natuurhistorisch unicum in Vlaanderen. Je kan je tijdens deze wandeling laten begeleiden door een ervaren wandel- en natuurgids.

Let op: deze wandeling bevindt zich in drassig gebied. Aangepast schoeisel is dus een must!

Wandeling Witte Netevallei: vertrek aan de watermolen,

W [www.natuurpunt.be/natuurgebied/witte-netevallei](http://www.natuurpunt.be/natuurgebied/witte-netevallei)

## Wombat voor minder mobiele wandelaars

Dankzij de 'wombat', een extra stevige rolstoel met aangepaste banden, kunnen minder mobiele personen nu ook genieten van de wandelnetwerken.

Reserveren kan via Corsendonk De Linde - Kasteelstraat 67 - 2470 Retie - T 014 38 99 80.

# FIETSEN



## Fietsroutes rondom Retie

Het fietsknooppuntennetwerk in de Kempen serveert je eindeloos fietsplezier. Het netwerk telt ruim 2 000 kilometer prima fietspaden en is in twee richtingen bewegwijzerd. Je komt er langs de allermooiste trajecten, met extra aandacht voor veiligheid en comfort. En uiteraard passeer je onderweg de gezellige terrasjes waar je even kan verpozen!

Vooraf een route uitstippelen? Neem een kijkje op [www.fietsnet.be](http://www.fietsnet.be), op deze website kan je je eigen knooppuntenroute samenstellen.

**Ontdek de Kempen langs meren en duinen - 69,8 km**

***fietslus Balen - Dessel - Mol - Retie***

Een uniek kruispunt van drie kanalen vormt de ruggengraat van deze regio. Met deze route verken je de kanalen en het indrukwekkende merendistrict met zijn prachtige natuur.

**Vaartketersroute (vernieuwd in 2016!) - ca. 40 km**

***fietslus Dessel - Retie - Mol***

Langs deze route werden vroeger de schepen op de kanalen voortgetrokken, eerst door mensen, daarna door paarden. De hoefijzers van de paarden ketsten af op de grindkeien van het jaagpad. Het trekken van de schepen werd daarom 'ketsen' genoemd. De kanalen en de zandgronden van de kwartszandontginningen vormen de rode draad doorheen deze route.

**Rondom abdij Postel - 55,7 km**

Te midden van de bossen en vlakbij de grens met Nederland ligt de abdij van Postel. De binnenkoer met beiaardtoren en kruidentuin is een heerlijke plek om even tot rust te komen. In de abdiwinkel vind je allerlei lekkers: bier, brood en de alom bekende Postelkaas. Op één van de vele terrassen kan je genieten van een frisse Postel terwijl er met een beetje geluk beiaardmuziek naar beneden dwarrelt.

**Prinsenroute - 43,5 km**

***fietslus Retie - Geel - Kasterlee - Oud-Turnhout***

Een traject met een vorstelijk tintje ... Midden 19e eeuw kocht de Belgische koninklijke familie 4 500 ha grond in deze regio. Honderden straatarme Kempense boeren konden er aan de slag. Prinses Joséphine-Charlotte, zus van Koning Boudewijn en Koning Albert, maakte graag fietstochtjes in deze buurt met haar fraaie stukjes natuur en opmerkelijk erfgoed.

**Zeven Neten Route MTB**

***start aan sporthal Boesdijkhof, Boesdijkhofstraat 22 A of aan sportpark Vossekot, Geenend 11***

**Rode lus (20 km):** Een ideaal parcours voor beginnende mountainbikers. Je fietst door een typisch Kempens weidelandschap richting de wijk Hodonk. Aan het kanaal Dessel-Schoten is er aansluiting voorzien met de Desselse Campina-route.

**Groene lus (24 km):** Een aangename, sportieve tocht voor de wat meer ervaren mountainbikers. Weidse landbouwgronden wisselen af met bossen en houtkanten. In het gebied Beverdonkse Heide kom je langs de Watermolen waar je in een kano of kajak kan stappen voor een avontuurlijke tocht op het water. Via het Provinciaal Groendomein Prinsenpark is een aansluiting met de route van Kasterlee mogelijk.



## Fietsenverhuur

Als je je eigen fiets niet kan meenemen op vakantie kan je altijd een stalen ros huren. Informeer ernaar bij je verblijfplaats of bij de dienst Toerisme.

## Routedokter



Is er een bordje verdwenen? Opmerkingen of suggesties? Via de site [www.routedokter.be](http://www.routedokter.be) kan je aangifte doen over het netwerk of themafietsroutes binnen de Provincie Antwerpen.

## Fietspechverhelping 24 op 24

Onze regio mag dan al een fietsparadijs zijn, een lekke band of een kromme spaak zijn nooit uit te sluiten. De pechverhelpingsdienst van vzw De Sprong afdeling Fietsenatelier - een sociale werkplaats en arbeidszorgcentrum - is uniek in Vlaanderen. Er staan twee mobiele fietsherstelwagens klaar met opgeleide fietsherstellers. Kleine mankementen worden ter plaatse hersteld. In andere gevallen wordt een vervangfiets achtergelaten. Wie zijn fiets huurt bij het fietsenatelier geniet van deze gratis service. Maar ook wie zijn eigen fiets berijdt, kan van deze service gebruikmaken, mits het betalen van een bijdrage. Bij het Fietsenatelier kan je ook terecht voor het huren van aangepaste fietsen voor mindermobielen.  
vzw De Sprong afdeling Fietsenatelier Mol - T 0473 86 60 37  
E [info@fietsenatelier.be](mailto:info@fietsenatelier.be) - W [www.fietsenatelier.be](http://www.fietsenatelier.be)



# SPORT- INFRASTRUCTUUR EN RECREATIE



- **Bibliotheek**  
Nederstraat 1, T 014 37 03 52, E [retie@bibliotheek.be](mailto:retie@bibliotheek.be),  
W [retie.bibliotheek.be](http://retie.bibliotheek.be)
- **Finse Piste, beachvolley- en beachtennisterein**  
**Sportpark Vossekot** - Geenend 17
- **Huifkartochten**  
**'t Meulezicht** - Watermolen 10, T 014 37 18 18
- **KANOVAREN EN KAJAKKEN**  
**Kempen Kayaks** - Watermolen, T 0477 88 86 48,  
E [info@kempenkayaks.be](mailto:info@kempenkayaks.be), W [www.kempenkajaks.be](http://www.kempenkajaks.be)  
**Kano en Kajaks VDW** - Watermolen, T 0475 95 58 67,  
E [kanoenkajaks.vdw@skynet.be](mailto:kanoenkajaks.vdw@skynet.be), W [www.kanoenkajaksvdw.be](http://www.kanoenkajaksvdw.be)
- **Minigolf**  
**De Linde** - Kasteelstraat 67, T 014 38 99 80,  
E [info.delinde@corsendonkhotels.com](mailto:info.delinde@corsendonkhotels.com), W [www.de-linde.be](http://www.de-linde.be)
- **Openluchtzwemmen**  
**Berkenstrand** - Brand 78, T 014 37 90 41,  
E [info@berkenstrand.be](mailto:info@berkenstrand.be), W [www.berkenstrand.be](http://www.berkenstrand.be)
- **Pétanque**  
**Sporthal Boesdijkhof** - Boesdijkhofstraat 22 A,  
T 014 37 20 30
- **Snooker**  
**Sportcentrum Den Bempd** - Turnhousebaan 40,  
T 014 37 00 41, E [bempd@skynet.be](mailto:bempd@skynet.be)



- **Speeltuinen**

- **Asberg:** speeltoestellen, verhard sportveld, voetbalmuur en zandbak
- **Boesdijkhof:** rustig hoekje, speeltoestellen, verhard sportveld en 2 voetbalveldjes
- **Kasteelstraat, Corsendonk De Linde:** speeltoestellen
- **Middenakkers:** crosssparcours, speeltoestellen
- **Venheidestraat:** deltahuisje, verhard sportveld en voetbaldoel
- **Wouwerstraat:** speeltoestellen, verhard sportveld, grasveld met voetbaldoelen
- **Binnenspeeltuin / taverne Calimero**  
Geelsebaan 139, T 014 37 79 92,  
E [info@calimeroretie.be](mailto:info@calimeroretie.be), W [www.calimeroretie.be](http://www.calimeroretie.be)

- **TEAMBUILDING, TOUWENPARCOURS**

**Corsendonk De Linde** - Kasteelstraat 67, Retie  
Reserveren: Corsendonk Support, T 014 42 03 00,  
E [info@corsendonksupport.be](mailto:info@corsendonksupport.be)  
W [www.corsendonksupport.be](http://www.corsendonksupport.be)

- **ESCAPING BELGIUM**

Kasteelstraat 67, T 014 38 86 61,  
W [www.escaping.be](http://www.escaping.be)

- **Tennis**

- **Sportpark Vossekot** - Geenend 17, T 014 37 36 80
- **Sportcentrum Den Bempd** - Turnhoutsebaan 40,  
T 014 37 00 41, E [bempd@skynet.be](mailto:bempd@skynet.be)





CAFES !

**“Retie is koning  
van de cafés  
in de Kempen” \*\***

**“De cafés in Retie  
scoren veruit het  
beste in Vlaanderen” \*\***

**“Retie verdient  
de titel ‘Beste cafédoorp  
van Vlaanderen’“ \*\***

**\*\* Volgens het grote caférapport 2015 van Het Nieuwsblad**



**Een goedlopende tapkraan is hier niets nieuws. Wil je in Retie een kroegentocht houden, vertrek dan tijdig want het aanbod is groot en de staminees beschikken elk over zo 'n bijzondere eigenheid, dat het moeilijk wordt je barkruk te verlaten.**

Retie heeft een sterke cafétraditie. De meeste cafés organiseren geregeld thema-avonden en optredens, maar ook een 'gewone' caféavond kan al snel uitdraaien tot een intens dansfeest. Daarbuiten wordt naast, tussen en rond de cafés regelmatig een tentje opgesteld **om met veel gulden vocht en een dansbare plaat een heilige te vereren, een jubileum te vieren of gewoon, om elkander blij te maken ...**

Omwille van de veelheid, verscheidenheid en de beweegbaarheid van het cafégebeuren in Retie kunnen we onmogelijk elke kroeg in deze brochure opnemen. Wens je meer informatie over de horecazaken, wend je dan tot de dienst Toerisme op de Markt. We helpen je graag aan het ideale adresje om een ontspannen verblijf compleet te maken.



WAT te  
doen

TIP  
Zomer in  
Retie

# EVENEMENTENKALENDER

## De vaste waarden

|   |   |                               |
|---|---|-------------------------------|
| Driekoningen .....                            | 5 januari, in Schoonbroek                         | 6 januari                     |
| Goriënzingen .....                            |   | 12 maart                      |
| Retie Jaarmarkt, Centrum .....                | 3e maandag van maart en de zondag ervoor          |                               |
| Fietstocht langs de Retiese kapelletjes ..... |   | 1 mei                         |
| Schoonbroek Kermis .....                      | zondag na 9 mei en de volgende dag                |                               |
| Paaseieren rapen .....                        |   | paaszaterdag                  |
| Kinschot Kermis .....                         | Hemelvaartsdag, de dag ervoor en de zaterdag erna |                               |
| Retie Rock! .....                             |   | 2e zaterdag van juni          |
| Eerselse bedevaart .....                      |   | laatste zaterdag van juni     |
| Hodonk Kermis .....                           |   | 1e weekend van juli           |
| Looiend Kermis .....                          |   | 2e zondag en maandag van juli |





Brand Kermis .....4e zaterdag van juli en de 3 daaropvolgende dagen  
 Veldhovense bedevaart ..... laatste zaterdag van augustus  
 De Schakel .....laatste zondag van augustus  
 Pontfort Kermis ..... laatste weekend van augustus  
 Retie Kermis..... 1e zondag na 8 september en de 4 daaropvolgende dagen  
 Krikkrak ..... laatste zondag van september  
 Sint-Maarten ..... 11 november

## Langlopende evenementen

Wekelijkse markttag ..... vrijdagvoormiddag van 08.00 u. tot 12.30 u.  
 Fotozoektocht..... mei tot en met augustus  
 Rethyscoop ..... woensdagen in juli  
 Picknicken in de tuin van de Pastorie ..... zondagen in juli  
 Rommelmarkt Berkenstrand ..... elke zondagvoormiddag van 1 april tot 30 sept.  
 Smulpapen in Balen, Dessel, Mol en Retie ..... eind april tot eind september

Meer informatie  
 over de evenementen  
 kan je vinden op  
[www.uitinretie.be](http://www.uitinretie.be) en  
[www.retie.be](http://www.retie.be),  
 of bij de dienst Toerisme.



## Hotels

### Hotel Postel Ter Heyde \*\*

*Postel Ter Heyde is gelegen in een mooie omgeving langs het Kempens kanaal en te midden van de bossen. In de onmiddellijke nabijheid ligt een natuurreservaat.*

*Het hotel beschikt over tien gezellige kamers, enkele studio's en een familieappartement.*

*Elk weekend kan je genieten van de heerlijke uitgebreide buffetten. Het is ook mogelijk op andere dagen te reserveren (vanaf 20 personen).*

Postelsebaan 74 - 2470 Retie - T 014 37 23 21  
E [info@postelterheyde.be](mailto:info@postelterheyde.be) - W [www.postelterheyde.be](http://www.postelterheyde.be)

### Hotel & restaurant Villa Tilia \*\*\*

*Dit stijlvolle en prachtig ingerichte landhuis in art-nouveaustijl is de ideale keuze als je wil fietsen, wandelen of genieten van een romantische vakantie. Het hotel wordt omgeven door een schitterend natuurlandschap en is daarmee een perfecte plek voor ontspanning en buitenactiviteiten.*

*Hotel Villa Tilia biedt 8 comfortabele kamers, die eigenlijk kleine tot middelgrote suites zijn. De kamers bieden een enorme charme door hun hoogwaardige afwerking alsook door de keuze van donkere warme kleuren en indirecte verlichting die een romantische intieme sfeer creëert.*

*De combinatie van een ontspannen verblijf met aangename activiteiten en gastronomisch restaurant zal de garantie zijn voor een unieke ervaring!*

Peperstraat 11 - 2470 Retie - T 014 71 50 71  
E [info@villa-tilia.com](mailto:info@villa-tilia.com) - W [www.villa-tilia.com](http://www.villa-tilia.com)

## Camping

### Camping Berkenstrand \*\*\*\*

*Berkenstrand is een kindvriendelijke camping, gelegen in Retie. Te midden van de bossen hebben de kinderen ruimte om op een veilige manier te ravotten, terwijl je als ouder de nodige rust en ontspanning vindt.*

*De Vlaamse gezelligheid is hier troef met lekker eten en drinken, alsook de schitterende speeltuin aan onze natuurzwembijver en twee vijvers waar de loze vissertjes hun hartje kunnen ophalen, onze animatie voor jong en oud en natuurlijk voor de fietsliefhebber de mooie fietstochten in onze prachtige omgeving.*

Brand 76-78 - 2470 Retie - T 014 37 90 41  
E [info@berkenstrand.be](mailto:info@berkenstrand.be) - W [www.berkenstrand.be](http://www.berkenstrand.be)





## B&B's

### **Bed & Breakfast 's Heerenhoef**

*'s Heerenhoef is gelegen vlakbij de Watermolen van Retie op enkele kilometers van het centrum. De eigenaars slaagden erin de mooie boerderij nieuw leven in te blazen en om te bouwen tot een prachtig gastenverblijf. Ook de enorme tuin met oude bomen kreeg een opknapbeurt.*

*Het huis, waarvan het grootste gedeelte bestemd is voor de gasten, werd erg smaakvol ingericht. De woon- en eetkamer op de begane grond zijn uiterst geschikt voor groepen en/of sportieve bijeenkomsten.*

*De bovenverdieping beschikt over 4 kamers. Elke kamer beschikt over een lavabo, douche en toilet.*

*Beneden is er een kamer die geschikt is voor rolstoelgebruikers. Deze kamer beschikt over een grote douche, lavabo en toilet.*

Watermolen 6 - 2470 Retie - T 014 37 18 18

E [info@sheerenhoef.be](mailto:info@sheerenhoef.be) - W [www.sheerenhoef.be](http://www.sheerenhoef.be)

### **Bed & Breakfast Vlinderhof**

*Vlinderhof is gelegen aan de rand van de prachtige natuurgebieden rond de Kempense Meren.*

*De gastenkamers bevinden zich op de voormalige hooizolder van de eeuwenoude volledig gerenoveerde hoeve. Het gelijkvloers is ingericht als een ontspanningsruimte met openhaard, uitgebreide bibliotheek en zithoek: 'De loft'. De kamers hebben uitzicht op deze warme sfeervolle ruimte. Bij de loft hoort ook een keukentje, dat je kan gebruiken bij een verblijf van langer dan één nacht.*

*Fietsers, wandelaars en zakenmensen vinden hier een oase van rust en gezelligheid.*

Abergstraat 4 - 2470 Retie - T 014 73 33 20

E [miekehendrix@yahoo.com](mailto:miekehendrix@yahoo.com) - W [www.vlinderhof.net](http://www.vlinderhof.net)

## Vakantieverblijven

### **Corsendonk De Linde**

*De Linde biedt je tal van mogelijkheden. Het is een gezellig, familiaal vakantiecentrum voor zowel een ontspannende - als een actieve doevakantie. Het vakantiecentrum herbergt een verblijf, een congrescentrum, restaurants en feestzalen.*

*De Linde beschikt over 64 gerenoveerde hotelkamers, gelegen in een bijgebouw. Ze zijn geschikt voor vier of vijf personen. Zeven kamers zijn aangepast voor personen met een handicap; en sinds 2014 zijn er ook comfortkamers beschikbaar, voor net dat ietsje meer!*

Kasteelstraat 67 - 2470 Retie - T 014 38 99 80

E [info.delinde@corsendonkhotels.com](mailto:info.delinde@corsendonkhotels.com) - W [www.de-linde.be](http://www.de-linde.be)

### **Vakantiehuis De Wildeman**

*Een voormalige koestal en schuur werden verbouwd tot een ruime en comfortabele vakantiewoning voor 22 personen. De Wildeman is gelegen in het landelijke hart van de Antwerpse Kempen. Het vakantiehuis is bijzonder geschikt als groepsaccommodatie voor families, vrienden, collega's, ... die actief willen ontspannen in de bosrijke omgeving, of gewoon willen genieten van de rust en het samenzijn.*

*U kan genieten van alle privacy, het verblijf wordt in zijn geheel verhuurd aan één groep.*

Wildeman 11 - 2470 Retie - T 014 37 06 80

E [info@vakantiehuisdewildeman.be](mailto:info@vakantiehuisdewildeman.be)

W [www.vakantiehuisdewildeman.be](http://www.vakantiehuisdewildeman.be)

## Vakantieverblijf Beestenboel

*Roza en Jef heten u van harte welkom in hun vakantieverblijf, gelegen in het hartje van de Antwerpse Kempen. Beestenboel is een verblijf om met maximum 6 personen te overnachten, waarbij u de gelegenheid heeft om zelf te koken. Kinderen en huisdieren zijn zeer welkom. Het vakantieverblijf ligt nabij de kapel van Onze Lieve Vrouw Ter Sneeuw te Werbeek. U heeft zicht op een prachtige tuin, met een grote weide waarin verschillende soorten dieren vrij rondlopen.*

Zandstraat 22 - 2470 Retie - T 014 37 89 14  
E [info@vakantieverblijf-beestenboel.be](mailto:info@vakantieverblijf-beestenboel.be)  
W [www.vakantieverblijf-beestenboel.be](http://www.vakantieverblijf-beestenboel.be)

## Vakantiewoning Het Woutershof

*Joris en Inge heten u van harte welkom in vakantiewoning 'Het Woutershof', een volledig ingerichte nieuwe woning voor families, vriendengroepen, collega's ... tot max. 25 personen. Het Woutershof is gelegen in het hartje van de Kempen, dichtbij de Nederlandse grens in een landelijke omgeving met prachtige fiets- en wandelroutes.*

Obroek 3b - 2470 Retie - T 0474 55 25 59  
E [info@hetwoutershof.be](mailto:info@hetwoutershof.be) - W [www.hetwoutershof.be](http://www.hetwoutershof.be)

## Domein Beverdonk

*Vlakbij de Kleine Nete ligt Domein Beverdonk. Je hebt hier de keuze uit vier vakantieverblijven:*

**De Schildpadhoeve** (48 bedden), geschikt voor vakantie-kampen, bosklassen, familie- en vriendenweekends, bezinningen, ...

**De Waterval** (28 bedden), **Het Eilandje** (15 bedden) en **Het Landhuis** (14 bedden), alledrie bijzonder geschikt voor mindervaliden.

*De vakantieverblijven zijn voornamelijk zelfkook-huizen. Je voorziet zelf eten en drinken, en laat het verblijf proper achter. Op aanvraag kan het opkuisen ook door ons gebeuren. Verblijven in half- of volpension is mogelijk mits overleg. Alle verblijven zijn erkend door Toerisme Vlaanderen als jeugdverblijf type B.*

Beverdonk 1 - 2470 Retie - T 014 37 34 75  
E [info@domeinbeverdonk.be](mailto:info@domeinbeverdonk.be) - W [www.domeinbeverdonk.be](http://www.domeinbeverdonk.be)







## Hemels, zo 'n heerlijke picknick! ...

Gezagig lanterfanten of stevig doorstappen, een sprintje zetten en met de benen gestrekt de pedalen op, of heerlijk sloom uitbollen ... Op een gegeven moment krijg je honger.

Heerlijk toch als je op zo 'n moment een pistoletje kan bovenhalen of een ovenverse koffiekoek, met een fruitsapje erbij of zelfs een sprankelend glaasje cava ... en dan net op dat prachtige open plekje of onder die verkoelende, lommerrijke eik.

We zochten zes mooie locaties speciaal voor je uit, die ons uitermate geschikt leken voor een picknick. Je kan ze allemaal bezoeken, of er ééntje uitpikken; je dekentje spreiden of het zachtgroene gras opvliesen ... Voor een heerlijk deugddoende en smakelijke dag!

*Meer informatie over Picknicken in Retie vind je op [www.retie.be](http://www.retie.be).*

# DRINGEND onderweg



Sinds 2011 beschikt Retie over Gratis Plaspunten. Dit zijn (horeca) zaken waar je gratis, zonder aankoopverplichtingen naar het toilet kan gaan. Je herkent de punten aan de sticker op de deur of raam van de zaak. Ook kan je de lijst met Gratis Plaspunten raadplegen op de gemeentelijke website [www.retie.be](http://www.retie.be).

# STRATENPLAN







## COLOFON

Met dank aan onze fotografen:

Carlo Heylen: p. 10

Lieven Melis: cover, p. 21

Louis Mertens: p. 3, 6, 11, 13, 17

Toon Van Craenendonck: p. 9, 22

Kees Goossens: p. 12

Provinciaal Groendomein Prinsenspark: p. 16, 17

Bram Smets: p. 25

Chris Stessen: p. 28

Toerisme - VVV Retie: overige

Toerisme Provincie Antwerpen - Mie De Backer: p. 19

Verantwoordelijke uitgever: burgemeester Patrick Geuens, Markt 1, 2470 Retie



### **Toeristische InfoPunten (TIP's)**

Op verschillende plaatsen in ons dorp werden toeristische infopunten (TIP's) ingericht. Bij verschillende (horeca)zaken vind je de TIP-sticker op raam of deur. Dat betekent dat je er buiten de openingsuren van het gemeentehuis terecht kan voor toeristische informatie en brochures, en bij enkele van deze TIP's kan je ook fiets- en wandelkaarten kopen.

## **Dienst Toerisme - VVV**

Markt 1, 2470 Retie, T 014 38 92 30, E [toerisme@retie.be](mailto:toerisme@retie.be)

Openingsuren: elke werkdag van 08.30 u. tot 12.00 u. en van 13.00 u. tot 16.00 u.,  
dinsdagnavond van 18.00 u. tot 20.00 u. - vrijdagnamiddag, zaterdag, zondag en feestdagen gesloten

